



# DET PÆDAGOGISKE OMRÅDE

## SOCIAL- OG SUNDHEDSSKOLEN I SILKEBORG



*”Et godt hoved og et godt hjerte  
er altid en formidabel kombination”*

NELSON MANDELA – STATSMAND OG NOBELPRISVINDER

## TIL HOVEDET OG TIL HJERTET

Vi har pustet nyt liv i en række uddannelses- og udviklingsmuligheder, og sammensat en menu, fremstillet af de bedste råvarer, som kan være til gavn for din arbejdsplads. Skal jeres kompetencer have ny næring, eller handler det om faglige udfordringer, så er der inspiration at hente i kataloget til både hoved og hjerte.

Efteruddannelsesafdelingen på Social- og Sundhedsskolen i Silkeborg udbyder uddannelser især for medarbejdere indenfor social- og sundhedsområdet og det pædagogiske område. Kan I ikke lige finde det, der dækker jeres aktuelle behov, så spørg os. Vi finder en løsning. Alle vore undervisere, vejledere og konsulenter har omfattende viden og erfaringer inden for deres fagområder. De har både den praktiske og den teoretiske ballast med sig. En ballast som vi løbende udvider og opdaterer.

Al udvikling bygger på gode relationer. Derfor kommer vi gerne ud på arbejdspladsen, så vi i fællesskab kan få overblik over de uddannelses- og udviklingsbehov, I måtte have. Vore uddannelseskonsulenter kan bidrage med sparring om de

efteruddannelsesmuligheder, der findes. Men dialogen og jeres medvirken i tilrettelæggelsen er vigtig. Dialogen sikrer, at uddannelserne har afsæt i jeres behov, både med hensyn til indholdet og fordelingen af kursusdagene. Endvidere sikrer den implementeringen i jeres dagligdag. Vore uddannelser er åbne for alle, men de er først og fremmest udviklet til det pædagogiske område og social- og sundhedsområdet. Det er dog ikke en betingelse for at deltage, at man har erfaring eller uddannelser fra området.

Klik ind på [sosusilkeborg.dk](http://sosusilkeborg.dk), her kan du finde datoer på de enkelte forløb eller du kan kontakte os på 8720 6117. Orienter dig i oversigten – der er uden tvivl inspiration at hente.

Venlig hilsen



Lone Gitz-Johansen  
Uddannelseschef, SOSU-Skolen Silkeborg

\* ved kursusoverskrift betyder, at der er en deltagerbetaling tilknyttet kurset. Deltagerbetalingen svinger mellem 116 – 174 kroner pr. person pr. dag. Priserne er angivet i 2010 priser. Ring til os og hør nærmere.

## INDHOLDSFORTEGNELSE: DET PÆDAGOGISKE OMRÅDE

### UDDANNELSER MED FOKUS PÅ AKTIVITETER MED BØRN OG UNGE:

Planlægning af pædagogiske aktiviteter.....	side 4
Børn og natur.....	side 4
Børns udtryksformer.....	side 4
Børns leg.....	side 5
Teater og drama i pædagogisk arbejde.....	side 5
Interkulturel pædagogik.....	side 5
Udviklingshæmmede og psykiske lidelser – pædagogisk arbejde med borgere med sindslidelser.....	side 6
Pædagogisk arbejde i skolefritidsordninger.....	side 6
Inklusion.....	side 6

### UDDANNELSER MED FOKUS PÅ BØRN OG UNGES UDVIKLING:

Børns motorik, sansning og bevægelse.....	side 7
Børns kompetenceudvikling 0-5 år.....	side 7
Socialpædagogik og aktiverende metoder.....	side 7

### UDDANNELSER RETTET MOD FAMILIEPLEJE:

Arbejdet som familieplejer (grundkursus).....	side 8
Plejebarnets relation til plejefamiliens børn.....	side 8
Anbragte børns udvikling.....	side 8
Plejefamiliens samarbejde med barnets forældre.....	side 8
Tværfagligt samarbejde om plejebarnet.....	side 9
Arbejde med plejebørn i puberteten.....	side 9
Arbejdet med anbragte børns livshistorie.....	side 9
Netværksanbringelser.....	side 9

### UDDANNELSER MED FOKUS PÅ SUNDHEDSFREMME OG FOREBYGGELSE:

Sundhedsfremmetankegangen.....	side 10
Måltidet i pædagogisk arbejde.....	side 10
Arbejdet med børnemiljø i dagtilbud.....	side 10
Samspil og relationer i pædagogisk arbejde.....	side 10
Hygiejne i det pædagogiske arbejde.....	side 11
Arbejde med bevægelse, idræt og kropsbevidsthed.....	side 11
Børn og overfølsomhedssygdomme.....	side 11
Medvirken ved lægemiddelbrug.....	side 11
Pædagogisk arbejde med personer med sindslidelser.....	side 12
Arbejdet med udsatte og sårbare børn og unge.....	side 12
Voldsforebyggelse, konflikthåndtering og udvikling.....	side 12

Sorg og krise i omsorgs- og pædagogområdet.....	side 13
Ergonomi inden for faglærte og ufaglærte job.....	side 13
Akut beredskab: Førstehjælp.....	side 13

### UDDANNELSER MED FOKUS PÅ VEJLEDNING

Praktikvejlederkurser.....	side 14
Forflytningsvejlederuddannelsen.....	side 15
Kollegial supervision på det pædagogiske område.....	side 15

### UDDANNELSER MED FOKUS PÅ MEDARBEJDEREN OG ARBEJDSPLADSEN

Læs og skriv.....	side 15
Konflikthåndtering i pædagogisk arbejde.....	side 16
Inkluderende pædagogiske miljøer i dagtilbud og SFO.....	side 16
Anerkendende kommunikation.....	side 16
Medarbejderens personlige ressourcer.....	side 17
Personlig udvikling til arbejde og uddannelse.....	side 17
Medarbejderdrevet innovation i team.....	side 17
Medarbejderen som deltager i forandringsprocesser.....	side 17
Teambuilding for selvstyrende grupper.....	side 18
Arbejds miljø.....	side 18
Etablering af selvstyrende grupper.....	side 18
Videndeling og læring for medarbejdere.....	side 18
It-systemer.....	side 18
Kvalitet i offentlig service.....	side 19
Brugerindflydelse i pædagogisk praksis.....	side 19
Forældresamarbejde i pædagogiske dagtilbud.....	side 19
Forebyggelse af vold og konflikthåndtering.....	side 19
Interkulturel kompetence.....	side 20
Værdibaserede arbejdspladser.....	side 20
Dokumentation og evaluering.....	side 20
Selvledelse og formidling.....	side 20

### ØVRIGE EFTERUDDANNELSESTILBUD:

Arbejdet som undervisningsassistent i folkeskolen.....	side 21
Omsorgsmedhjælper – arbejdet med udviklingshæmmede.....	side 21
Pædagogiske læreplaner i dagtilbud.....	side 21



## DET PÆDAGOGISKE OMRÅDE:

Dette udpluk af kurser har et aktuelt indhold, som relaterer sig til nogle af de pædagogiske udfordringer, krav og muligheder, som I møder i jeres daglige arbejde.

Listen rummer dels kurser med fokus på specifikke temaer, dels kurser hvor de pædagogiske udfordringer og tendenser berøres generelt.

## UDDANNELSER MED FOKUS PÅ AKTIVITET MED BØRN OG UNGE

**AMU-MÅLNR. 44431, 5 DG**

### PLANLÆGNING AF PÆDAGOGISKE AKTIVITETER

Deltageren kan planlægge aktiviteter med udgangspunkt i et pædagogisk mål og ud fra forståelse af børnenes behov, interesser og individuelle forudsætninger. Deltageren har redskaber til praktisk gennemførelse af aktiviteterne og kan tage højde for de fysiske rammer. Deltageren kan foretage en løbende vurdering og justering af aktiviteten i forhold til børnenes reaktioner og målet med aktiviteten. Deltageren kan planlægge selvstændigt og i samarbejde med kolleger.

**AMU-MÅLNR. 42670, 5 DG**

### BØRN OG NATUR


Formålet med kurset er at give medarbejderne et øget grundlag for formidling af viden om naturen, herunder dyr, planter og naturens kredsløb mm. til børn på forskellige alderstrin. Udgangspunktet for kurset er desuden at kunne samarbejde med børn omkring planlægning og gennemførelse af naturaktiviteter, der skærper børns nysgerrighed og giver oplevelser, der kan være med til at øge forståelsen af verden omkring dem. Overordnet sættes der fokus på at motivere børn og voksne til at komme ud i naturen og skabe indholdsrige aktiviteter ud fra få midler. Desuden styrkes evnen til at samarbejde og kommunikere i en personalegruppe gennem teambaserede aktiviteter

**AMU-MÅLNR. 44300, 5 DG**

### BØRNS UDTRYKSFORMER

Deltagerne kan støtte børnene i at udvikle nuancerede udtryksformer og medvirke til at skabe rammer, der stimulerer og udvikler det enkelte barns udtryk og tilgodeser barnets behov for fordybelse. De kan delagtiggøre børnene i den fælles kulturarv og den kulturelle mangfoldighed.

Deltagerne har kendskab til børnekultur og børns forskellige udtryksformer, såvel sproglige, kropslige, mimiske, musikalske som dramatiske, så de kan indgå i tilrettelæggelse af aktiviteter med et varieret udbud af udtryksformer tilpasset både det enkelte barn og børnegruppens behov.





Deltageren kan skabe sociale og pædagogiske rammer om måltidet ud fra viden om egen og andre kulturers holdninger og ud fra overvejelser om de æstetiske forholds betydning.

Deltageren kan i samarbejde med forældre, kolleger og børn tilrettelægge måltidet ud fra indsigt i ernæringsmæssig god kost og forståelse for kostens betydning for børns udvikling og trivsel.

I samarbejde med børnene kan deltageren sætte fokus på de sundheds- og trivselsmæssige sammenhænge, der er mellem mad, hygiejne og sygdomme.

#### **AMU-MÅLNR. 42660, 5 DG**

### **BØRNS LEG**

Deltageren kan selvstændigt og i samarbejde med kolleger støtte børns egne lege og skabe alsidige og udviklende rammer for børns lege og legemuligheder ud fra en indsigt i legens kulturelle betydning og børns udvikling. Der er lagt vægt på, at deltageren kan igangsætte lege og opbygge legemiljøer, der er udvalgt i forhold til børnegruppen og den pædagogiske situation i dagtilbuddet, herunder yde støtte til børn, som har vanskeligt ved at lege med andre.

Det forudsættes, at deltagerne inden kursusstart har både elementær teoretisk viden og praksiserfaring fra området.

#### **AMU-MÅLNR. 44798, 5 DG**

### **TEATER OG DRAMA I PÆDAGOGISK ARBEJDE**

Deltageren kan anvende og formidle kreative, dramatiske og sceniske aktiviteter i det pædagogiske arbejde med børn, unge og andre brugere og vælge en aktivitet, der er velegnet til målgruppen.

Deltageren kan anvende forskellige genrer og metoder inden for drama- og teatervirksomhed og har kendskab til fremstilling og brug af enkle teaterobjekter.

Deltageren kan arbejde inden for lovens krav om etablering af et pædagogisk miljø, som er kulturformidlende.

#### **AMU-MÅLNR. 42659, 5 DG**

### **INTERKULTUREL PÆDAGOGIK**

Deltagerne kan iværksætte flerkulturelle aktiviteter gennem indsigt i interkulturel pædagogik og anerkendelse af forskellighed.

De kan igangsætte sprogstimulerende aktiviteter ud fra en indsigt i teorier om sproglig udvikling, modersmålets betydning og sprogstimulerende metoder. Særlig vægt bliver lagt på, at deltageren kan samarbejde med forældre og pårørende med viden om de dilemmaer i samarbejdet, som har udgangspunkt i værdi- og kulturforskelle og minoritets- og majoritetsforholdet. Deltagerne medvirker til, at børn, unge og brugere med etnisk minoritetsbaggrund udvikler livskompetencer, og styrker denne indsats ved tydelighed i adfærd og brug af grænsesætning.



**AMU-MÅLNR. 40145, 5 DG**

### **UDVIKLINGSHÆMMEDE OG PSYKISKE LIDELSER – PÆDAGOGISK ARBEJDE MED BORGERE MED SINDSLIDELSER**

Deltageren kan i samarbejde med andre faggrupper iagttage sædvanlig adfærd og ændringer i adfærd hos den udviklingshæmmede eller andre brugere og kan reagere hensigtsmæssigt ud fra viden om sindslidelsers fremtrædelsesformer. Deltageren kan planlægge og gennemføre dagligdags gøremål, hvor brugeren støttes og hjælpes til at anvende egne ressourcer, bidrage til udvikling af den enkelte brugers handlemuligheder og herunder støtte brugeren til aktivitet og personlige valg i hverdagen.

**AMU-MÅLNR. 44887, 5 DG**

### **PÆDAGOGISK ARBEJDE I SKOLEFRITIDSORDNINGER**

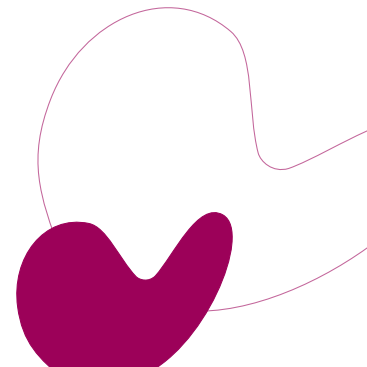
Deltageren kan igangsætte og støtte leg og beskæftigelse baseret på fritidskulturen i SFO'en og i det fritidspædagogiske arbejde. Deltageren kan indgå i samspil med børnene ud fra en forståelse af de 6-12-åriges udvikling og kompetence og kan støtte den enkelte i at indgå i sociale fællesskaber. Deltageren kan undersøge og dokumentere egen praksis for derved at øge handlemulighederne samt perspektiverne i et fremtidigt fritidspædagogisk arbejde. Deltageren kan forstå og anvende viden om samarbejdsprocesser i forholdet til kolleger i SFO'en og på skolen og har forståelse for de to kulturers betydning for samarbejdet. Deltageren kan indgå i pædagogisk udvikling på området i fællesskab med skolens personale ud fra kendskab til lovgrundlag og visioner for skolens samlede virke.

**AMU-MÅLNR. 40600, 40596, 40597, 19 DG**

### **INKLUSION**

Deltageren kan inddrage socialpædagogiske og aktiverende metoder med henblik på at støtte socialt sårbare borgere, således at de kan magte at deltage i sociale og kulturelle sammenhænge, støtte borgeren i at indgå i private, frivillige og professionelle netværk, bidrage til at få borgerens dagligdag til at fungere bedst muligt ved at tage udgangspunkt i ressourcer og belastninger i borgerens hverdagsliv, identificere metoder, der underbygger den enkelte sindslidendes mulighed for at styrke selvtillid, drømme og troen på egne evner, styrke borgerens mestringsevne og i den forbindelse støtte borgerens evne til at formulere, hvad denne gerne vil opnå, og hvordan borgeren ønsker at gøre det.

Deltageren kender såvel sin egen rolle i recovery-processen som den sindslidendes rolle samt de netværk og relationer, der har indflydelse på recovery-processen.





## UDDANNELSER MED FOKUS PÅ BØRN OG UNGES UDVIKLING

**AMU-MÅLNR. 44262, 5 DG**

### **BØRNS MOTORIK, SANSNING OG BEVÆGELSE**

Deltagerne kan inddrage børns sansemotoriske udvikling i det daglige pædagogiske arbejde ud fra kendskab til motorikkens betydning for barnets udvikling på alle områder. De kender betydningen af den indflydelse, som børns forskellige opvækstbetingelser og -miljøer har på deres motoriske kompetencer. De kan medvirke til at stimulere og styrke børns fornemmelse af kroppen, så disse på sigt udvikler krops- og livsduelighed.

Deltagerne kan skabe et pædagogisk miljø, der giver børn de bedste betingelser for at udvikle deres sansemotorik, hvad angår de fysiske rammer, indretning, brug af legetøj og legeredskaber og de opgaver, de voksne stiller børnene over for. De kan medvirke til at iværksætte motoriske aktiviteter ud fra teorier om krop og læring og med udgangspunkt i barnets egen motivation og barnets egne positive erfaringer med brug af kroppen.

**AMU-MÅLNR. 44299, 5 DG**

### **BØRNS KOMPETENCEUDVIKLING 0-5 ÅR**

Deltagerne kan indgå i en relation med det 0-5 årige barn ud fra en forståelse og respekt for barnets udtryk, livssituation og oplevelse af verden. Derved bidrager de til barnets udvikling af kompetencer og livskvalitet. De kan formidle observationer af barnet til kolleger og indgå i en faglig dialog om støtte og vejledning til det enkelte barn. De kan medvirke i dialogen med forældrene om det enkelte barns specifikke udviklingsforløb.

**AMU-MÅLNR. 40600, 5 DG**

### **SOCIALPÆDAGOGIK OG AKTIVERENDE METODER**

Deltageren kan i det pædagogiske arbejde og social- og sundhedsarbejdet inddrage socialpædagogiske og aktiverende metoder med henblik på at støtte socialt sårbare borgere, således at de kan magte at deltage i sociale og kulturelle sammenhænge.

Endvidere kan deltageren iværksætte udviklingsforløb i samarbejde med borgeren, afdække borgerens sociale og kulturelle baggrund og kompetencer set i forhold til de krav, borgeren skal kunne håndtere, skabe kontinuitet og sammenhæng i den samlede støtte, herunder støtte borgeren i at indgå i private, frivillige og professionelle netværk, evaluere og reflektere over, i hvor høj grad egen og arbejdspladsens pædagogiske praksis stimulerer og styrker borgerens evne til at formulere egne behov, tage initiativer samt være medbestemmende og deltage aktivt i de områder af samfundslivet, der har betydning for borgerens hverdag.

Deltageren har kendskab til situationer, hvor kollegial supervision kan medvirke til at sikre en åben og professionel relation til borgeren.



## UDDANNELSER RETTET MOD FAMILIEPLEJERE

**AMU-MÅLNR. 45316, 5 DG**

### ARBEJDET SOM FAMILIEPLEJER (GRUNDKURSUS)

Deltageren kan, på baggrund af viden om de psykiske og sociale konsekvenser af omsorgssvigt og i samarbejde med de kommunale myndigheder, omsætte formålet i plejebarnets handlingsplan til målrettet indsats i hverdagen. Deltageren kan forholde sig til omsorgssvigtede børn og deres forældre med henblik på at kunne skabe relationer til barnet og at kunne samarbejde med forældrene. Deltageren er bekendt med de grundlæggende lovkrav og rammer for plejefamiliens arbejde og har forståelse for konsekvenserne heraf for sin egen familie. På denne baggrund kan deltageren desuden vurdere, hvilke krav arbejdet som familieplejer stiller til egne ressourcer og kompetencer.

**AMU-MÅLNR. 45746, 2 DG**

### PLEJEBARNETS RELATION TIL PLEJEFAMILIENS BØRN

Deltageren kan styrke plejebarnets kompetence til at fungere i en familie og skabe relationer til plejefamiliens egne børn. Deltageren kan håndtere de interessekonflikter i form af bl.a. jalousi og forfordeling, der kan opstå mellem plejebarnet og egne børn. Deltageren kan medvirke til, at samspillet mellem plejebarnet og egne børn udvikles ud fra deltagerens bevidste pædagogiske handlinger.

**AMU-MÅLNR. 45315, 2 DG**

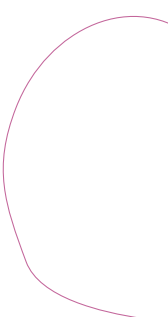
### ANBRAGTE BØRNS UDVIKLING

Deltageren kan yde en forebyggende og målrettet indsats i forhold til plejebarnets udvikling. Ud fra viden om barnets særlige situation og de psykiske og sociale konsekvenser af omsorgssvigt har deltageren forståelse for barnets reaktions- og handlemønstre og er i stand til at omsætte denne til konkret støtte, omsorg og aktivitet. Deltageren har forståelse for vigtigheden af, at barnet medvirker aktivt i sin egen udvikling. Deltageren har et helhedsorienteret syn på barnet og kan inddrage ressourcer i barnets netværk med henblik på at støtte kontinuiteten i barnets liv.

**AMU-MÅLNR. 45314, 2 DG**

### PLEJEFAMILIENS SAMARBEJDE MED BARNETS FORÆLDRE

Deltageren kan arbejde for at opnå et godt samarbejde med plejebarnets forældre og kan i samarbejde med kommunen medvirke til forebyggelse af konflikter med forældrene. Deltageren kan arbejde med respekt for forældrenes kultur, holdninger og roller og kender samarbejdets betydning for barnets udvikling. Gennem samtale med og vejledning af forældrene kan deltageren støtte relationen mellem barnet og forældrene.





**AMU-MÅLNR. 45313, 2 DG**

### **TVÆRFAGLIGT SAMARBEJDE OM PLEJEBARNET**

Deltageren er bekendt med kravene til tværfagligt samarbejde med de offentlige myndigheder omkring plejebarnet. Deltageren kender de relevante regelsæt og har forståelse for samarbejdspartneres ansvars- og kompetencefordeling, herunder egen myndighedsrolle. Deltageren ved, hvilke interessenter der skal samarbejdes med, og er i stand til at arbejde ud fra den givne kompetencefordeling. Deltageren har forståelse for samarbejdets betydning og kan bidrage til opbygningen af en samarbejdskultur, der bygger på gensidig respekt for samarbejdspartneres roller og opgaver.

**AMU-MÅLNR. 40157, 2 DG**

### **ARBEJDE MED PLEJEBØRN I PUBERTETEN**

Deltageren kan ud fra forståelse af plejebarnets baggrund skabe udviklingsmuligheder for plejebarnet i puberteten og dermed støtte plejebarnets identitetsudvikling. Deltageren kan håndtere og rumme plejebarnets pubertetskonflikter, både i forhold til plejeforældrene og i forhold til de biologiske forældre, på en sådan måde, at plejeforholdet kan fastholdes.

**AMU-MÅLNR. 40624, 2 DG**

### **ARBEJDET MED ANBRAGTE BØRNS LIVSHISTORIE**

Deltageren kan i arbejdet med anbragte børn i pædagogiske døgntilbud støtte barnet i at blive bekendt med sin egen livshistorie og kender metoder til sammen med barnet at sammenfatte barnets historie. Deltageren kan støtte barnet i at finde sine rødder og få skabt den nødvendige kontinuitet i sit liv. Deltageren kan vise respekt for barnets historie. Deltageren kan støtte barnet i at inddrage opholdet i det pædagogiske døgntilbud som en del af barnets fortsatte historie.

**AMU-MÅLNR. 45748, 2 DG**

### **NETVÆRKSANBRINGELSER**

Deltageren kan arbejde som netværksfamilie ud fra kendskab til relevant lovgivning og viden om netværksanbringelsens særlige kvaliteter, problemstillinger og dilemmaer. Deltageren kan arbejde professionelt med barnet og adskille dette arbejde fra den private relation til barnet og dets forældre. Deltageren kan vurdere, hvilke krav det stiller til egne ressourcer og kompetencer at arbejde med børn fra eget netværk. Deltageren er bekendt med, at varetagelsen af opgaven kan kræve professionel støtte, og kender til støttemulighederne.



## UDDANNELSER MED FOKUS PÅ SUNDHEDSFREMME OG FOREBYGGELSE

**AMU-MÅLNR. 45061, 5 DG**

### **SUNDHEDSFREMMETANKEGANGEN FOREBYGGELSE OG SUNDHEDSFREMME**

Deltageren kan arbejde sundhedsfremmende og forebyggende i såvel den primære som den sekundære sundhedssektor. Deltageren kan vejlede og rådgive om forebyggende og sundhedsfremmende foranstaltninger ud fra borgernes individuelle behov. Deltageren kan arbejde ud fra de overordnede og lokale mål i regeringens sundhedsprogram og kan dokumentere indsatsen.

**AMU-MÅLNR. 44800, 5 DG**

### **MÅLTIDET I PÆDAGOGISK ARBEJDE**

Deltageren kan skabe sociale og pædagogiske rammer om måltidet ud fra viden om egen og andre kulturers holdninger og ud fra overvejelser om de æstetiske forholds betydning. Deltageren kan i samarbejde med forældre, kolleger og børn tilrettelægge måltidet ud fra indsigt i ernæringsmæssig god kost og forståelse for kostens betydning for børns udvikling og trivsel. I samarbejde med børnene kan deltageren sætte fokus på de sundheds- og trivselsmæssige sammenhænge, der er mellem mad, hygiejne og sygdomme.

**AMU-MÅLNR. 40063, 2 DG**

### **ARBEJDET MED BØRNEMILJØ I DAGTILBUD**

Deltageren kan medvirke til at opbygge et godt fysisk, psykisk og æstetisk børnemiljø, som fremmer børnenes trivsel, udvikling og læring. Deltageren kan inddrage børnenes synsvinkel i arbejdet med børnemiljøet. Deltageren kan deltage i udarbejdelse af børnemiljøvurderingen og handlingsplanen ud fra kendskab til lov om børnemiljø.

**AMU-MÅLNR. 42665, 5 DG**

### **SAMSPIL OG RELATIONER I PÆDAGOGISK ARBEJDE**

Deltagerne vil øge deres viden om betydningen af at trives – både som barn og voksen – i hverdagslivet. Formålet er, at deltagerne tilegner sig et solidt grundlag for arbejdet med at styrke fysisk, psykisk og social trivsel hos forskellige grupper i den pædagogiske arbejdsflade. Der arbejdes med fokus på en anerkendende tilgang til hinanden, øget rummelighed og større arbejdsglæde. Værdier, normer og holdninger kommer i spil, ligesom kreative tanker og innovative metoder danner grundlag for udarbejdelse af trivselsfremmende strategier og tiltag.

**AMU-MÅLNR. 45783, 1 DG**

### **HYGIEJNE I DET PÆDAGOGISKE ARBEJDE**

Diverse undersøgelser viser, at der er en sammenhæng mellem håndhygiejne og infektionssygdomme. Det er også kendt, at sygeligheden falder betragteligt, når håndhygiejnen bedres. Formålet med kurset er at bevidstgøre medarbejdere i pædagogiske dagtilbud om betydningen af, hvordan en god hygiejne og især håndhygiejne kan optimere børn og unges sundhed, sikkerhed og miljø og dermed mindske risikoen for spredning af infektionssygdomme og således nedbringe sygefravær blandt både børn og voksne. Kursusdeltagerne erhverver sig viden om, hvordan de sygdomsfremkaldende mikroorganismer, som er en del af vores hverdag, kan tøyles, så smittespredning minimeres og sygefravær mindskes.

**AMU-MÅLNR. 40962, 5 DG**

### **ARBEJDET MED BEVÆGELSE, IDRÆT OG KROPSBEVIDSTHED**

Deltageren kan selvstændigt og i samarbejde med andre udvikle, planlægge, udføre og evaluere kropslige aktiviteter med børn, voksne og ældre ud fra en viden om betydningen af kropslig udfoldelse. I det arbejde kan deltageren tage højde for målgruppens forudsætninger, samt hvordan aktiviteterne kan indarbejdes i det daglige pædagogiske arbejde.

Deltageren kan arbejde sundhedsfremmende i det daglige arbejde ved at motivere det enkelte barn, den enkelte unge eller den enkelte voksne til at bevæge sig. Deltageren kan udføre arbejdet på baggrund af en indsigt i målgruppens fysiske og motoriske udvikling, samt hvilken betydning denne har på andre områder af individets udvikling.

Deltageren kan arbejde med kropsbevidsthed som et udviklingsredskab ud fra en viden om samspillet imellem kroppens udvikling og den psykiske og sociale udvikling.

**AMU-MÅLNR. 44797, 4 DG**

### **BØRN MED OVERFØLSOMHEDSSYGDOMME**

Deltageren kan kende symptomer på overfølsomhed hos børn og iværksætte sundhedsfremmende og forebyggende tiltag i barnets institutionelle hverdag. Deltageren kan medvirke til korrekt administration af barnets medicin. Deltageren kan vurdere og handle i forhold til det overfølsomme barns fysiske og psykiske reaktioner og kan formidle observationer og informationer til barnet, forældrene og øvrige samarbejdspartnere. Deltageren har kendskab til lovgivning og støttemuligheder på området og kan søge nye oplysninger og forskningsbaseret viden på området.

**AMU-MÅLNR. 44331, 3 DG**

### **MEDVIRKEN VED LÆGEMIDDELBRUG**

Deltagerne kender de forpligtelser og ansvar, der er forbundet med medicinhåndtering i pædagogiske institutioner o.lign. deltagerne kan medvirke ved administration af medicin til børn og unge ud fra en teoretisk viden og indsigt i lægemidlers virkning. >>>>



(Fortsat fra side 11)

Deltagerne kan observere og reagere hensigtsmæssigt på børn og unges adfærd i relation til brugen af medicin. Deltagerne kan videregive relevante informationer og observationer til tværfaglige samarbejdspartnere.

#### AMU-MÅLNR. 40736, 5 DG

### ARBEJDET MED UDSATTE OG SÅRBARE BØRN OG UNGE

Opgavevaretagelsen for de kommunale dagtilbudsinstitutioner for børn og unge udvikler sig til stadighed, og med inklusionsprincipperne som fundament for den overordnede pædagogik har medarbejdere på disse institutioner behov for at få skærpet og øget deres viden i arbejdet med udsatte og sårbare børn og unge. Formålet med kurset er at skærpe medarbejdernes evne til at opfange signaler om negative sociale påvirkninger hos børn og unge og medvirke til at forebygge og problemløse indsatsen i forhold til barnet, den unge og familien. Deltagerne får forståelse for barnets og den unges reaktioner og handlemønstre med udgangspunkt i, at der altid er en grund til at adfærden er, som den er. Deltagerne får værktøjer til, hvordan der kan laves relevante og konstruktive observationer og iagttagelser, som kan anvendes i handleplaner.

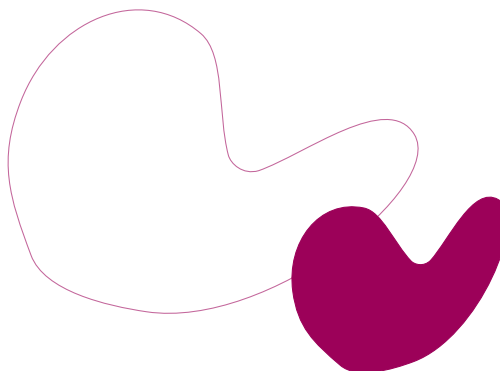
#### AMU-MÅLNR. 44886, 5 DG

### VOLDSFOREBYGGELSE, KONFLIKTHÅNDTERING OG UDVIKLING

Deltageren kan håndtere voldssituationer, der opstår i forbindelse med arbejdet inden for det pædagogiske og social- og sundhedsfaglige område, ud fra gældende regler og lovgivning. Deltageren kan støtte og fastholde udviklingsperspektivet i behandlingen af den voldelige klient både i forbindelse med og efter den voldelige klientadfærd.

Deltageren kan arbejde konfliktløsende og voldsforebyggende.

Deltageren har indsigt i klienternes baggrund for voldsudøvelse og de magt- og afmagtsmekanismer, der optræder i hjælperforholdet. Deltageren kan støtte og handle omsorgsfuldt over for både offer, udøver og observatør under og efter en voldsepisode og kan selvstændigt medvirke til, at vold anses som et fælles anliggende på arbejdspladsen.



#### AMU-MÅLNR. 44312, 5 DG

### SORG OG KRISEARBEJDE I OMSORGS- OG PÆDAGOGOMRÅDET

Deltageren kan samarbejde med borgere og deres pårørende, når de er i sorg og/eller krise, bliver bevidst om betydningen af egen adfærd i arbejdet med mennesker, kan genkende reaktioner på normale sorg- eller kriseforløb, bruge observationer i omsorgsarbejdet, kender til relevante offentlige og private tilbud og ved, hvordan man forebygger psykisk betingede arbejdsskader

#### AMU-MÅLNR. 40392, 2 DG

### ERGONOMI INDEN FOR FAGLÆRTE OG UFAGLÆRTE JOB \*

Deltageren kan foretage de rigtige disponeringer til at variere arbejdsstillinger i forhold til arbejds gange og arbejdsfunktioner i eget job, inddrage relevant teknik i forhold til arbejdssituationen samt anvende relevante øvelser til at forebygge skader og opnå øget velvære. Deltagerens handlinger sker på baggrund af viden om konsekvenser af arbejdsbelastninger inden for eget jobområde.

Deltageren kan forebygge forkerte arbejdsstillinger og nedslidning med baggrund i viden om psykiske og fysiske spændingers påvirkning af hinanden.

Deltageren kan indhente information om ergologi, herunder relevant lovgivning og vejledninger fra f.eks. Arbejdstilsynet og BAR.

---

### AKUT BEREDSKAB: FØRSTEHJÆLP

Vi kan skræddersy et spændende uddannelsesforløb i førstehjælp. Kontakt skolen og få et tilbud.

Uddannelse i førstehjælp er sammensat af moduler af 3 timers varighed. Hvert modul indeholder specifikt afgrænsede emner i forhold til førstehjælp.

En komplet uddannelse består af i alt 8 moduler.

I kan frit vælge mellem de enkelte moduler og sammensætte et forløb, som passer til jeres ønsker og behov.

#### Uddannelsesniveau minimum:

2x3 timers uddannelse til alle, som ønsker at kunne give livreddende behandling ved ulykker og hjertestop. Modulerne er:

- Hjerte-Lunge-Redning
- Livreddende førstehjælp

#### Uddannelsesniveau mellem:

4x3 timers uddannelse til alle, som har brug for at kunne yde førstehjælp i hverdagen – herunder personale på institutioner, skoler og virksomheder. Modulerne er ud over ovennævnte tillige: >>>>



(Fortsat fra side 13)

- Førstehjælp ved tilskadekomst
- Førstehjælp ved sygdomme

#### **Uddannelsesniveau højt:**

8x3 timers uddannelse til alle, som skal anvende førstehjælp i forbindelse med deres beskæftigelse.

Modulerne er udover ovennævnte tillige:

- Livreddende førstehjælp I
- Livreddende førstehjælp II
- Livreddende førstehjælp III
- Genoplivning med hjertestarter (ikke obligatorisk)

## **UDDANNELSER MED FOKUS PÅ VEJLEDNING**


Vejledning og supervision er at låse op for en andens potentiale. Det er at hjælpe mennesker til at lære. Derfor er dialogisk kommunikation og samarbejde omdrejningspunktet i disse kurser, som dels retter sig mod de ressourcer du bruger som nuværende og kommende praktikvejleder for elever, dels mod at træne det samarbejde og den særlige samtaleform, den kollegiale supervision er.

**AMU-MÅLNR. 40851, 10 DG**

### **PRAKTIKVEJLEDERKURSER**

Tilrettelagt i 2 moduler

Deltageren kan, ud fra praktikmål og elevens faglige forudsætninger og uddannelsesplan, tilrettelægge vejledningen i praktik, vejlede og støtte i selvrefleksion samt brug af redskaber i forløbet. Deltageren kan medvirke til, at eleven udvikler nødvendige færdigheder, viden og holdninger i forhold til jobbets krav, medvirke til, at eleven udvikler egne kommunikative kompetencer, og bringe eleven til aktivt at indgå i planlægningen og gennemførelsen af praktikforløbet, herunder sikre, at eleven får prøvet forskellige faglige opgaver. Under praktikvejledningen kan deltageren give konstruktiv feedback til eleven. Deltageren kan støtte og udfordre eleven fagligt og personligt og medvirke til, at eleven udvikler fagligt begrundede forudsætninger for at vurdere og forbedre egne standpunkter og forbedre sin praksis. Deltageren kan evaluere eleven mundtligt og skriftligt ud fra praktikmål og personlige kompetencekrav.



**AMU-MÅLNR. 40935, 6 DG**

### **FORFLYTNINGSVEJLEDERUDDANNELSEN**

Deltageren kan på baggrund af viden om forflytningens grundlæggende principper analysere og vurdere forflytninger samt borgerens ressourcer.

Deltageren kan vejlede, formidle, undervise og instruere kolleger og således inspirere og motivere til udvikling af hensigtsmæssige forflytninger for at forebygge nedslidning og arbejdsskader.

**AMU-MÅLNR. 40144, 5 DG**

### **KOLLEGIAL SUPERVISION PÅ DET PÆDAGOGISKE OMRÅDE**

Med udgangspunkt i deltagerens daglige arbejde kan deltageren give og modtage kollegial supervision inden for det pædagogiske eller sociale og sundhedsfaglige arbejdsområde ud fra kendskab til de grundlæggende principper og metoder. Deltageren kan bidrage til at udvikle en dialogbaseret arbejdspladskultur. Deltageren kan gennem refleksion og spørgeprocesser medvirke til at udvikle personlige og faglige kompetencer både hos sig selv og kolleger.

## **UDDANNELSER MED FOKUS PÅ MEDARBEJDEREN OG ARBEJDSPLADSEN**

**Kommunikation har stor betydning for det kollegiale samarbejde og den professionelle relation til borgere, pårørende og samarbejdspartnere. Den har også stor betydning for kvaliteten af trivsel på arbejdspladsen, arbejdsmiljøet og det at arbejde og agere i et samarbejde på værdibaserede og teamorganiserede arbejdspladser. Derfor er dialogisk kommunikation og samarbejde omdrejningspunktet i disse uddannelser.**

**AMU-MÅLNR. 42724, 5 DG**

### **LÆS OG SKRIV \***

Deltageren øger sit udbytte af faglig læsning ved at styrke sine færdigheder i at kunne tilpasse sin læsemåde efter læseformålet med fagtekster, som indgår i de relevante jobfunktioner og i de aktuelle arbejdsmarkedsuddannelser m.v. Der kan f.eks. arbejdes med fagteksters opbygning, læsestrategier og informationssøgning.

Deltageren øger sine forudsætninger for at kommunikere skriftligt i de relevante jobfunktioner og i de aktuelle arbejdsmarkedsuddannelser m.v. Der kan f.eks. arbejdes med notatteknik og skriftlig formidling.

Desuden øger deltageren sin viden om læsning og skrivnings betydning i arbejdslivet i dag.



**AMU-MÅLNR. 44274, 5 DG**

### **KONFLIKTHÅNDBTERING I PÆDAGOGISK ARBEJDE**

Deltagerne kan forebygge og håndtere konflikter i det daglige pædagogiske arbejde. De kan medvirke til at skabe et konflikt håndterende miljø i gruppen ved at skabe rammer, der kan udvikle brugernes kompetencer til at forebygge og løse konflikter. Deltagerne har konfliktforståelse og kan anvende forskellige konfliktløsningsmodeller. De har kendskab til egne konfliktmønstre og kan anvende relevante roller i brugernes konflikter eller i de konflikter, som de selv er en del af.

**AMU-MÅLNR. 40955, 5 DG**

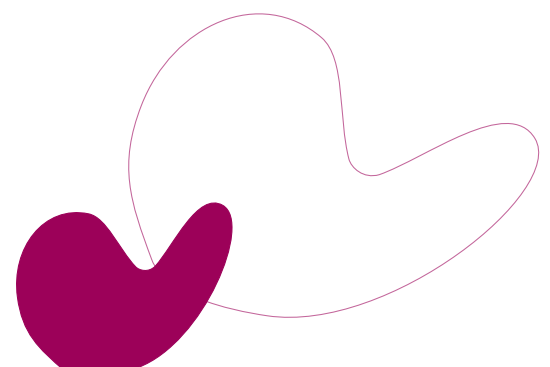
### **INKLUDERENDE PÆDAGOGISKE MILJØER I DAGTILBUD & SFO**

Deltageren kan bidrage til udvikling og fastholdelse af en pædagogisk praksis, der understøtter et inkluderende pædagogisk miljø. Deltageren kan indgå aktivt i arbejdet med at understøtte inddragelse og deltagelse af alle børn i dagligdagens aktiviteter i dagtilbud og SFO. I det arbejde kan deltageren støtte det enkelte barns trivsel gennem oplevelsen af at høre til i et fællesskab. Deltageren kan indgå i arbejdet med dokumentationsmetoder, der afdækker forhold i miljøet med betydning for inklusionen, og medvirke til synliggørelse af tendenser i samspillet, der modarbejder inklusion af enkelte børn eller en gruppe af børn. Deltageren kan i samarbejde med ledelse og kollegaer reflektere over egen praksis og egen rolle i forhold til at forebygge og aktivt modvirke marginaliseringsprocesser samt medvirke til et konstruktivt forældresamarbejde, som understøtter værdierne i den pædagogiske praksis.

**AMU-MÅLNR. 45366, 3 DG**

### **ANERKENDEDE KOMMUNIKATION \***

Ud fra en anerkendende tilgang kan deltageren medvirke til at forbedre kommunikationen i virksomheden og i dens teams, herunder isolere og løse kommunikationsproblemer og omsætte væsentlige informationer til beslutning og handling. Deltageren kan forbedre egen kommunikation og derigennem meddele sig med færre fortolkningsmuligheder og skille væsentlige meddelelser fra uvæsentlige. Med henblik på at kunne formulere klare krav til meddelelser imellem medarbejdergrupper i virksomhedens organisation kan deltageren beskrive informationsstrømme i virksomheden. Deltageren kan desuden anvende informations-teknologiske hjælpemidler i arbejdet med kommunikation.





**AMU-MÅLNR. 45622, 4 DG**

### **MEDARBEJDERENS PERSONLIGE RESSOURCER**

Deltageren kender sin egen rolle og værdier i det daglige arbejde og kan på baggrund heraf være selvledende i jobfunktionen. Deltageren kan formulere en personlig vision og handlingsplan for sit eget merbidrag i virksomheden.

**AMU-MÅLNR. 45362, 5 DG**

### **PERSONLIG UDVIKLING TIL ARBEJDE OG UDDANNELSE**

Deltageren kender sin egen rolle og værdier i det daglige arbejde og kan på baggrund heraf være selvledende i jobfunktionen. Deltageren er i stand til at tilegne sig ny viden og er motiveret til yderligere udvikling og uddannelse, fagligt såvel som personligt med henblik på at matche omskiftelige behov på arbejdspladsen og arbejdsmarkedet som helhed. Deltageren kan opstille klare ønsker og mål i forhold til egen kvalificering og uddannelse med henblik på at matche behovene inden for eget fagområde. Deltageren kan håndtere udviklingssamtaler herunder etablere kontakt med og blive forstået af andre mennesker, tackle situationer, hvor deltageren møder modstand herunder forstå de psykologiske mekanismer, der henholdsvis fremmer og hæmmer præcis kommunikation.

**AMU-MÅLNR. 45366, 45369, 6 DG**

### **MEDARBEJDERDREVEN INNOVATION I TEAM**

Ud fra en dialogbaseret tilgang, kan deltageren medvirke til at forbedre kommunikationen i virksomheden og i dens teams, herunder isolere og løse kommunikationsproblemer og omsætte væsentlige informationer til beslutning og handling. Deltageren kan forbedre egen kommunikation og derigennem meddele sig med færre fortolkningsmuligheder og skille væsentlige meddelelser fra uvæsentlige. Med henblik på at kunne formulere klare krav til meddelelser imellem medarbejdergrupper i virksomhedens organisation kan deltageren beskrive informationsstrømme i virksomheden. Deltageren kan desuden anvende informationsteknologiske hjælpemidler i arbejdet med kommunikation.

**AMU-MÅLNR. 44383, 2 DG**

### **MEDARBEJDEREN SOM DELTAGER I FORANDRINGSPROCESSER**

Deltageren kan anvende værktøjer og metoder, der fremmer forandringsprocesser i relation til egen jobvaretagelse i faglærte og ufaglærte job. Deltageren kan forstå egen rolle i en forandringsproces og kan tage aktivt del i ændring af organisering og strukturering af arbejdsgange, problembehandlingsprocesser og andre dynamiske processer relevante for deltagerens jobfunktion.



**AMU-MÅLNR. 45365, 2 DG**

### **TEAMBUILDING FOR SELVSTYRENDE GRUPPER \***

På baggrund af viden om de mekanismer, der skaber en højtydende gruppe med stærke indbyrdes relationer, kan deltageren definere forbedringsområder i en gruppe og derved øge kompetencen til at løse opgaver og nå mål. Til fremme af teamudviklingsprocessen kan deltageren anvende en lærings- og teamrollemodel samt foretage procesanalyse og efterfølgende iværksætte de støtteaktiviteter, som et team har brug for.

**AMU-MÅLNR. 40606, 3 DG**

### **ARBEJDSMILJØ**

Deltagerne videreudvikler, med udgangspunkt i tidligere erhvervet viden om arbejdsmiljø, forflytning og lejrning, de professionelle faglige færdigheder, ressourcer, holdninger og handlemuligheder, der kan forbedre eget arbejdsmiljø i social- og sundhedsarbejdet. Desuden udvikles evnen til, i et etisk perspektiv, at arbejde kreativt og reflektivt i forhold til personflytninger.

**AMU-MÅLNR. 45364, 2 DG**

### **ETABLERING AF SELVSTYRENDE GRUPPER \***

Deltageren kan på et grundlæggende niveau medvirke til at etablere og organisere selvstyrende grupper ud fra virksomhedens mål og rammer, definere gruppens grænseflader til organisationen og udarbejde regelsæt for en selvstyrende gruppe. Deltageren kan anvende viden om de organisatoriske, økonomiske og samarbejdsæssige vilkår, der gør sig gældende ved etablering af selvstyrende grupper. Desuden kan deltageren i samarbejde med andre beskrive en selvstyrende gruppes handlingsplan omhandlende mål og midler for en selvstyrende gruppes udvikling.

**AMU-MÅLNR. 45369, 3 DG**

### **VIDENDELING OG LÆRING FOR MEDARBEJDERE \***

På baggrund af viden om forudsætninger for videndeling og læring kan deltageren medvirke til at understøtte grupper i at være selvudviklende i forskellige arbejdsæssige sammenhænge. Deltageren kan medvirke til at skabe og understøtte netværk for erfaringsudveksling inden for eget jobområde herunder anvende forskellige metoder, teknikker og tekniske hjælpemidler med henblik på at sætte kolleger i stand til at udføre eller forbedre udførelsen af opgaver til et tilfredsstillende kvalitetsniveau.

**AMU-MÅLNR. 45258, 5 DG**

### **IT-SYSTEMER**

Deltagerne kan anvende og justere it-baserede omsorgssystemer.

#### AMU-MÅLNR. 40208, 3 DG

### KVALITET I OFFENTLIG SERVICE \*

Deltageren kan anvende teknikker og metoder, der på eget arbejdsfelt kan bidrage til at sikre kvalitet i leverede offentlige serviceydelser.

Deltageren kan i denne funktion arbejde med metoder til kvalitetsforbedringer for såvel kerneydelser som periferiydelser, både i relation til eksterne brugere og i det interne samarbejde.

Deltageren kan vurdere brugernes forventninger og krav til ydelsens kvalitet og sammenholde dem med de muligheder for kvalitetsforbedringer, som følger af politisk fastsatte mål og rammer.

#### AMU-MÅLNR. 44298, 5 DG

### BRUGERINDFLYDELSE I PÆDAGOGISK PRAKSIS

Deltagerne kan i samarbejde med kolleger sikre brugerne indflydelse i henhold til lov om social service ved at inddrage dem i arbejdet med at planlægge retningslinjer for og indhold i institutionen.

Deltagerne kan identificere barrierer og dilemmaer ved brugerinddragelsen og i samarbejde med brugerne skabe relevante løsninger i en ligeværdig relation samtidig med, at de fungerer som offentlig myndighed.

#### AMU-MÅLNR. 44296, 5 DG

### FORÆLDRESAMARBEJDE I PÆDAGOGISKE DAGTILBUD

Deltagerne kan sammen med det øvrige personale deltage i forskellige former for forældresamarbejde ud fra kendskab til det lovgivningsmæssige grundlag. De kan indgå i dialog med forældre om det enkelte barn og formidle konkrete hændelser og historier fra barnets hverdag samt tage del i planlagte forældresamtaler. De kan reflektere over egne normer og holdninger og tage højde for disses indflydelse på forældresamarbejdet.

#### AMU-MÅLNR. 42689, 10 DG

### FOREBYGGELSE AF VOLD OG KONFLIKTHÅNDTERING

Deltagerne kan, med udgangspunkt i erfaringer fra pleje- og omsorgsarbejdet inden for det psykiatriske arbejdsområde, forebygge, håndtere og bearbejde konflikter og voldsepisoder i den professionelle relation.

De kan mestre frigørelses- og fastholdelsesgreb med kendskab til nødværgebegrebet i straffeloven.

Deltagerne kan arbejde med metoder til fortsat kvalificering af egen personlig og faglig indsats for at forebygge og bearbejde konflikter og voldssituationer i det daglige arbejde og har udviklet metoder, som kan støtte og udvikle den enkelte deltagers konflikthåndteringsevne.

De kan analysere og intervenere i voldsituationer med opmærksomhed på de hyppigste årsager til udvikling af >>>>



(Fortsat fra side 19)

konflikt- og voldssituationer.

Deltagerne kan støtte og udvikle patientens egen konflikthåndteringsevne.

De kan analysere og intervenere i voldssituationer med fokus på udvikling og dialog.

Uddannelsen retter sig mod personer, der har erfaring fra arbejdet som social- og sundhedsassistenter eller lignende.

**AMU-MÅLNR. 43766, 3 DG**

### **INTERKULTUREL KOMPETENCE \***

Deltageren kan igennem anvendelse af interkulturelle handlemåder og værktøjer professionelt håndtere mødet med etnisk og kulturel forskellighed i sin jobudøvelse. Deltageren er opmærksom på kulturelt betinget forskellighed i adfærd og servicebehov og kan på baggrund heraf differentiere sin myndigheds- og serviceudøvelse.

**AMU-MÅLNR. 45368, 2 DG**

### **VÆRDIBASEREDE ARBEJDSPLADSER \***

På baggrund af værdibaseret ledelse og kendskab til virksomhedens interessenter kan deltageren medvirke til at udvikle, formulere og implementere virksomhedens værdier. Med henblik på at sikre sammenhæng imellem virksomhedens værdier, visioner og mål kan deltageren agere som værdiagent herunder virke som kultur- og værdiformidler inden for eget arbejdsområde.

**AMU-MÅLNR. 40142, 3 DG**

### **DOKUMENTATION OG EVALUERING**

Deltageren kan indgå i arbejdet med at dokumentere og evaluere målene i pædagogisk arbejde eller social- og sundhedsarbejde. Deltageren har kendskab til forskellige former for dokumentation som en måde at præcisere og udvikle opstillede mål og metoder på og kan inddrage de retslige og etiske aspekter i valget af dokumentationsformer.

Deltageren kan indgå i arbejdet med at iagttage, beskrive og analysere egen daglig praksis med henblik på en vurdering af, om denne leder frem mod de opstillede mål og en udvikling af praksis.


Deltageren kan videregive observationer til relevante samarbejdspartnere og indgå i dialog med disse om fremtidige handlemuligheder.

**AMU-MÅLNR. 40598, 4 DG**

### **SELVLEDELSE OG FORMIDLING**

Deltageren kender sin egen rolle og værdier i det daglige arbejde og kan på baggrund heraf være selvledende i jobfunktionen.

Deltageren kan i samarbejde med nærmeste ledelse sætte sig mål for eget arbejde i overensstemmelse med gældende lovgivning og ud fra arbejdspladsens mål, værdier og strategier. Deltageren kan tage beslutninger inden for eget kompetenceområde samt



inddrage andre i opgaveløsningen eller uddelegere opgaver til andre. Deltageren kan endvidere i planlægning og organisering af arbejdsopgaver sikre brugerinddragelse, tage ansvar for planlægning, gennemførelse og dokumentation, medvirke til at udvikle arbejdsprocesser på baggrund af refleksion over egne og teams arbejdsgange, funktioner og opgaver, endvidere formidle og begrunde handlinger og nye initiativer over for kollegaer, elever, patienter og pårørende.

## ØVRIGE EFTERUDDANNELSESTILBUD

**AMU-MÅLNR. 40957, 10 DG**

### ARBEJDET SOM UNDERVISNINGSASSISTENT I FOLKESKOLEN

Deltageren kan i samarbejde med læreren bidrage til at understøtte de gældende læringsmål i folkeskolen gennem en pædagogisk indsats i og uden for klasserummet. I det arbejde har deltageren forståelse for skolens opgave, lovgrundlag og betydningen af at arbejde inden for rammerne af en lokal skolekultur.

Deltageren kan bidrage til at understøtte et godt læringsmiljø i samarbejde med læreren. I det arbejde kan deltageren fungere som ressourceperson for enkelte elever eller en gruppe af elever, som har særligt behov for støtte eller hjælp for at følge undervisningen. Deltageren kan yde omsorg for sårbare børn og opbygge en relation til barnet, der tager afsæt i barnets ressourcer.

Deltageren kan understøtte elevernes trivsel, herunder bidrage til at fremme et inkluderende socialt miljø og støtte konfliktløsning mellem eleverne. Ud fra kendskab til børnenes ressourcer og særlige behov kan deltageren planlægge, igangsætte eller understøtte enkle pædagogiske aktiviteter for enkelte elever eller en gruppe af elever.

Deltageren kan ud fra en forståelse af egen rolle i læringsituationen indgå i og bidrage aktivt til et konstruktivt tværfagligt samarbejde. I det arbejde kan deltageren bidrage til og indgå i samarbejdet mellem lærere og forældre - herunder indgå i en anerkendende dialog med kolleger og forældre.

**AMU-MÅLNR. 42669, 14 DG**

### OMSORGSMEDHJÆLPER – ARBEJDE MED UDVIKLINGSHÆMMEDE

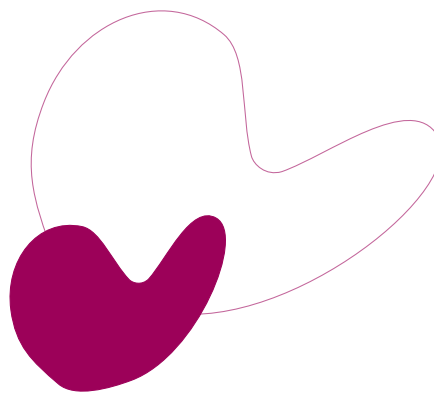
Deltagerne kan med baggrund i erfaring i arbejdet med udviklingshæmmede beskrive og begrunde deres pædagogiske arbejde i forhold til den enkelte bruger og gruppen. Deltagerne kan formidle observationer til kolleger og øvrige samarbejdspartnere, herunder pårørende. De kan reflektere over eget arbejde med henblik på at kunne indgå i kollegial og faglig dialog om den enkelte brugers behov for støtte, vejledning og indflydelse på egen hverdag. Endvidere kan deltagerne aktivt indgå i videreførelsen af døgntilbudets udvikling, dels ud fra egne erfaringer i arbejdet, dels ud fra en forståelse for sammenhængen mellem arbejdsområdets samfundsmæssige opgaver og den historiske udvikling i menneskesyn og opfattelse af livskvalitet. Deltagerne har en viden om lovgrundlaget for området, kender egne rettigheder og pligter og kan anvende denne viden i deres daglige arbejde.



AMU-MÅLNR. 43691, 2 DG

### **PÆDAGOGISKE LÆREPLANER I DAGTILBUD**

Deltagerne er bekendt med og forstår hensigten med bekendtgørelsen om temaer og mål i pædagogiske læreplaner og har overblik over, hvad en pædagogisk læreplan skal indeholde. De har med udgangspunkt i en forståelse af kompetencebegrebet og børns læring redskaber til at formulere læringsmål og beskrivelser af, hvordan disse kan omsættes til konkret pædagogisk praksis, der leder frem mod indløsning af målene. De har desuden indblik i kravene til dokumentation og evaluering samt kendskab til basale principper for tilrettelæggelse af evalueringer og anvendelse af dokumentation til udvikling af en pædagogisk praksis, der understøtter børns kompetenceudvikling.





# "TÆTTERE PÅ JOB MED **ARBEJDSGLÆDE OG SELVRESPEKT**"

Læs mere om kurser og udvikling på [sosusilkeborg.dk](http://sosusilkeborg.dk)

**SOCIAL & SUNDHEDSSKOLEN I SILKEBORG**  
Lær om sundhed og omsorg | Dan. 8736 1461 | Roskildevej 1 | 8600 Silkeborg

**SKOLEN I MIDTEN – MENNESKET I CENTRUM**  
SE FILMEN O  
SOSU SILKEBO

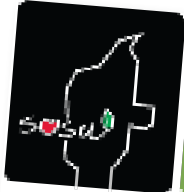
**TÆTTERE PÅ JOB MED ARBEJDSGLÆDE OG SELVRESPEKT**  
LÆS OM KURSER OG UDVIKLING

**"DE STILLE PIGER FOLDER SIG UD"**

**FREDDAG DEN 10. NOVEMBER 2009**  
Grundforløbet er populært som aldrig før!  
Arbejdet er ansvarligt og sundt!  
Silkeborg er fondsbæret og de bedste job!  
De hundrede elever der er optaget til g  
15 unge gode, nye mennesker.

**MANDAG DEN 7. NOVEMBER 2009**  
Information om  
Hør til information om udd  
SOSU Silkeborg - Læs mere.

SOSU Silkeborg | Nødvend. L | 8600 Silkeborg | tlf: 8630 4755 | fax: 8730 6125 | [www.sosusilkeborg.dk](http://www.sosusilkeborg.dk)



# SOCIAL & SUNDHEDSSKOLEN | SILKEBORG

Skolebørn | Børns og unges helb. | De ældre i Silkeborg | Rehabiliter. | Vejledning | Udvikl. | Ungp. | Udvikl. | Midtvej | Præd. | Udvikl. | Map



**"DET NÆRER BETYDER MEGET"**

Brug af familie i Silkeborg 2018



Skole og sundhed i Jylland 2018



Social og sundhedsrådgivning 2018



Pædagogik i alle rum 2018

## ANDRE UDDANNELSER BROBYGNING OG FORKURSUS

### VEJLEDNING OG STØTTE

- Uddannelsesvejledning
- Realkompetencevejledning
- Specialpædagogisk støtte
- Besværet, mentor, garantitaleplan

### MATERIALE OM UDDANNELSER

- Til elever
- Til praktikken
- Til os selv



SKOLEN I UDDANNELSEN  
- MENNESKET I OPGAVEN

SOSU Silkeborg | Rejsvej 1 | 8500 Silkeborg | tlf: 8630 4755 | fax: 8720 6125 | sosu@silkeborg.dk

sosusilkeborg

